



MELKCONTROLECENTRUM  
V L A A N D E R E N

Jaarverslag 2006

## Voorwoord

*Het vierde jaarverslag van Melkcontrolecentrum-Vlaanderen (kortweg MCC-Vlaanderen) geeft toelichting bij de activiteiten en de resultaten in het jaar 2006. In het tekstgedeelte vindt u de voornaamste vaststellingen, tendensen en besluiten van het voorbije jaar. Voor meer details kan u terecht in de tabellen en de figuren.*

*Wij houden eraan iedereen te danken die in 2006 op één of andere manier de werking van MCC-Vlaanderen heeft gesteund. Een speciaal dankwoord aan de medewerkers van MCC-Vlaanderen voor hun inzet en voor de kwaliteit van het geleverde werk in 2006.*

*Roland Bossuyt, Directeur*

## Inhoudstabel

1. Bestuur en personeel .....	2
2. Algemene werking .....	2
3. Kwaliteitsreglementering .....	4
4. Bemonstering .....	5
5. Onderzoek .....	6
6. Rapportering .....	8
7. Kwaliteitsborging .....	9
8. Geschillenprocedure .....	9
9. Bedrijfsadvisering .....	10
Tabellen .....	11
Figuren .....	30

## 1. Bestuur en personeel

(tabellen 1 tot 5)



Op 31 december 2006 bestond de algemene vergadering van MCC-Vlaanderen uit 53 leden, dit is 1 lid meer dan een jaar voordien. De productie-sector was op dat moment vertegenwoordigd door 26 melkleveraars (er was één openstaand mandaat). De zuivelfabrieken, kopers van melk geproduceerd in Vlaanderen, hadden 27 vertegenwoordigers.

In de loop van het voorbije jaar namen François Achten en Raf Dams, vertegenwoordigers van de producenten, en Alain Emonts, vertegenwoordiger van DHR-Rotselaar, ontslag. Als nieuw lid werden Jan Linssen en Edward Pinxten, vertegenwoordigers van de producenten, en Ulf Bernhards en Jaak Van Minsel, vertegenwoordigers van DHR-Rotselaar en St. Jozef-Neeroeteren, opgenomen.

In de samenstelling van de Raad van Bestuur en van het Bestuurscomité waren geen wijzigingen het voorbije jaar. In het Technisch Comité Producenten werd François Achten vervangen door Jan Linssen. In het Technisch Comité Zuivelindustrie werd Herman Vanhooydonck vervangen door Gert Vanhooydonck.

Op 31 december 2006 waren 47 personeelsleden in dienst van MCC-Vlaanderen; dit waren 44,60 voltijdse eenheden (VTE). In vergelijking met een jaar voordien, betekent dit een daling met 1,85 VTE. De afdelingen administratie, laboratorium, bemonstering en bedrijfsadviesing telden respectievelijk 5,30 – 22,50 – 10,80 en 3,00 VTE.

## 2. Algemene werking

### Controle van de kwaliteit en de samenstelling van melk

In het vorig jaarverslag van MCC-Vlaanderen werd onder de hoofding "Kwaliteitsreglementering" al gemeld dat, aansluitend op de nieuwe Europese hygiëneverordening, de wetgeving m.b.t. de kwaliteitscontrole van de melk op een vrij ingrijpende manier zou gewijzigd worden. De besprekingen terzake tussen bevoegde overheid en zuivelsector en vooral de navolgende administratieve invulling van het geheel hebben echter iets meer tijd gevraagd dan oorspronkelijk was voorzien.

Het langverwachte koninklijk besluit betreffende de controle van de kwaliteit van de rauwe melk en de erkenning van de interprofessionele organismen werd uiteindelijk getekend op 21 december 2006 en werd van toepassing op 1 januari 2007. De kwaliteitscontrole wordt nu volledig opgenomen in een systeem van autocontrole, waardoor de verantwoordelijkheid terzake van de zuivelsector in het algemeen en van MCC-Vlaanderen in het bijzonder nog toeneemt.

Aan een concreet actiepoint van de zuivelsector in het kader van de kwaliteitsreglementering werd op de valreep een gunstig gevolg gegeven. Vanaf 1 januari 2007 wordt een sneltest (Beta-s.t.a.r.) gebruikt als bevestigingsproef in het remstoffenonderzoek. Hierdoor kan een ongunstig resultaat van de remstoffenproef merkkelijk sneller gerapporteerd worden zowel aan de producent als aan de koper. Deze snelle berichtgeving is uiterst belangrijk in het licht van de nieuwe strenge maatregelen die worden genomen bij ongunstige kwaliteitsresultaten.

Tijdens de hogergenoemde besprekingen is ook duidelijk gebleken dat de overheid die bevoegd is voor de kwaliteitscontrole, d.i. het Federaal Agentschap voor de Veiligheid van de Voedselketen (FAVV), zich bij de nieuwe reglementering uitdrukkelijk wenst te beperken tot de elementen die direct te maken hebben met de voedselveiligheid en de volksgezondheid. Andere onderdelen van de controle van de melk, zoals de bepaling van de samenstelling en de meer economische aspecten (afhoudingen, uitbetaling, kwaliteitspremies, ...), vallen onder de bevoegdheid van de regionale overheden. Allicht komt er ook over

deze belangrijke aspecten voor de zuivelsector een aangepaste wetgeving in de loop van 2007.

Om het beleid m.b.t. de bovengenoemde taken in het kader van een autocontrolesysteem te coördineren, richtte de zuivelsector op 1 september 2006 de "Nationale Interprofessionele Zuivelcommissie" (NIZ) op. NIZ telt zes leden: de drie algemene landbouworganisaties in de Nationale Landbouwwaad: Algemeen Boerensyndicaat (ABS), Boerenbond (BB) en Fédération Wallonne de l'Agriculture (FWA); de Belgische Confederatie van de Zuivelindustrie (BCZ) en de twee interprofessionele organismen Comité du Lait en MCC-Vlaanderen. Binnen de algemene doelstelling om het goede imago van Belgische melk en Belgische zuivelproducten te ondersteunen, dient NIZ er in de eerste plaats voor te zorgen dat het kwaliteitsbeleid in België ook in de toekomst een coherent geheel zou blijven.

### Werking MCC-Vlaanderen



In het jaar 2006 waren er een aantal belangwekkende feiten en evoluties in de werking van MCC-Vlaanderen:

- MCC-Vlaanderen stond in voor het nemen van de monsters op hoeve- en RMO-niveau in het kader van de "Sectorale monitoring van contaminanten in melk en zuivelproducten", georganiseerd door BCZ in opdracht van FAVV. In totaal werden 889 melkmonsters genomen voor diverse onderzoeken: dioxines, zware metalen, pesticiden, PCB's, aflatoxines, anti-parasitaire middelen, anti-inflammatoire middelen, nitro-imidazolen en remstoffen.
  - MCC-Vlaanderen voerde in het kader van het bovengenoemde monitoringprogramma een
- grootschalig onderzoek uit naar de aanwezigheid van tetracyclines in de melk geleverd aan kopers. Van elke Vlaamse producent werd één melklevering onderzocht (totaal: 6.937 monsters).
  - In de loop van het jaar 2006 werd het abonnement "verhoogde analysefrequentie" ingevoerd. Voor een producent met een dergelijk abonnement worden, naast de officieel geplande analyses, bijkomende kiemgetal-, celgetal- of coligetalbepalingen uitgevoerd op alle bruikbare monsters genomen in het kader van de controle van de kwaliteit en de samenstelling van de melk.
  - In 2006 werd, mede dankzij de volgehouden inspanningen van MCC-Vlaanderen, een belangrijk precedent geschapen in het kader van de rechtsgeldigheid van het kwaliteitsbepalingssysteem. Na een rechtsprocedure die bijna 3 jaar duurde werd door een vonnis van de Rechtbank van Eerste Aanleg te Gent een eerder vonnis van een vrederechter integraal hervormd. De vrederechter had, wegens het ontbreken van een tegenanalyse-mogelijkheid, een penalisatie voor een ongunstige remstoffenproef onwettig verklaard. De Rechtbank van Eerste Aanleg oordeelde, na grondig onderzoek, dat er geen sprake is van enige schending van de tegenspraak of de rechten van de verdediging. De gevolgde werkwijze bij de uitvoering van de remstoffenproef door MCC-Vlaanderen en de daaruit voortvloeiende penalisatie werden volkomen rechtsgeldig beschouwd.
  - In december 2006 werd door de Belgische Accreditatie-instelling BELAC aan MCC-Vlaanderen het accreditatiecertificaat afgeleverd zowel volgens de norm ISO/IEC 17025:2005 (analyses) als volgens de norm ISO/IEC 17020:2004 (keuringen). Daardoor is MCC erkend voor alle analyses die verband houden met de bepaling van de kwaliteit en de samenstelling van melk geleverd aan kopers. De bestaande accreditatie werd uitgebreid met de sneltest bij het remstoffenonderzoek en met enkele analyses op geitenmelk. Als keuringsinstelling van het type A valt de opvolging van de RMO-chauffeurs en de controles van de bemonsteringsapparaten eveneens onder accreditatie. Daarnaast is MCC-Vlaanderen nu ook geaccrediteerd voor het nemen van IKM-watermonsters en van hoeve- en RMO-monsters in het kader van de

sectorale monitoring.

- Uit de resultaten van de grootschalige tevredenheidsenquête, die MCC-Vlaanderen in 2006 hield onder de producenten betrokken bij de werking van MCC-Vlaanderen (2.779 deelnemers), blijkt dat de werking van MCC-Vlaanderen door het overgrote deel van de producenten goed tot heel goed gequoteerd wordt. Bij deze schriftelijke enquête werden vragen gesteld m.b.t. begrip, vriendelijkheid, veiligheid, communicatie, betrouwbaarheid, competentie, geloofwaardigheid, toegankelijkheid, responstijd en kostprijs. De gemiddelde score bedroeg 7,9 op 10. Enkel voor het onderdeel "kostprijs" werd een score lager dan 7,5 bekomen.

### Organisatie

Aansluitend op de interne studie "MCC-Vlaanderen: perspectief 2009", werd in juli 2006 het project "VLIM 2008" (Vlaams geïntegreerd melkonderzoek 2008) opgestart. Dit project beoogt op een directe of indirecte manier toegevoegde waarde te realiseren voor de melkveehouders betrokken bij het melkonderzoek in Vlaanderen uitgevoerd door Dierengezondheidszorg Vlaanderen (DGZ), Vlaamse Rundveeteelt Vereniging (VRV) en MCC-Vlaanderen. De drie verenigingen worden immers geconfronteerd met de drastische daling van het aantal melkveehouders, de strengere kwaliteitseisen gesteld aan het laboratoriumonderzoek en de meer en meer gesofisticeerde analysemethoden bij het melkonderzoek.

In het project "VLIM 2008" worden voorstellen uitgewerkt waarbij in de drie verenigingen een optimalisatie van de verschillende onderdelen van het melkonderzoek (logistiek, laboratorium en gegevensverwerking) kan worden gerealiseerd die resulteert in synergie, kostenbesparing, efficiëntere werking en verhoogde kwaliteit van de dienstverlening.

Het is de bedoeling om de eerste besluiten van dit project in het voorjaar 2007 voor te leggen aan de bestuursorganen van de drie verenigingen.

## 3. Kwaliteitsreglementering

(tabellen 6 tot 8)



### Officiële kwaliteitsreglementering

Aan de koninklijke en de ministeriële besluiten, die de basis vormen van de officiële kwaliteitsreglementering, werd in 2006 niets gewijzigd. Elke melklevering wordt bemonsterd en overeenkomstig een voorafbepaalde planning onderzocht op een aantal kwaliteitsparameters: kiemgetal, celgetal, vriespunt, filtratie, ontsmettingsmiddelen en remstoffen. De vijf eerstgenoemde parameters worden maandelijks beoordeeld via een strafpuntensysteem, terwijl de ongunstige resultaten bij de remstoffenproef aanleiding geven tot een afhouding op de betrokken melklevering. Van elke melklevering wordt het vet- en eiwitgehalte bepaald; het rekenkundig gemiddelde van alle resultaten vormt de basis voor de maandelijkse uitbetaling.

Het "Protocol voor de officiële bepaling van de kwaliteit en de samenstelling van melk geleverd aan kopers", dat een overzicht geeft van de procedures gevolgd binnen MCC-Vlaanderen, werd in de loop van het jaar aangepast. Vanaf 1 juli 2006 wordt expliciet vermeld dat de melk niet mag worden opgehaald indien de producent weigert om MCC een monster te laten nemen in het kader van de sectorale monitoring van contaminanten in melk en zuivelproducten.

### AA-melk reglementering

Aan de AA-melk reglementering werden in 2006 geen wijzigingen aangebracht. De basis van deze reglementering bestaat er nog steeds in dat melkveebedrijven die beschikken over het IKM-certificaat in aanmerking komen om melk te leveren die tot consumptiemelk met AA-label kan worden verwerkt, voor zover zij leveren aan een zuivelfabriek die geregistreerd is voor het produceren van AA-melk.

Deze melkveebedrijven kunnen een kwaliteitspremie bekomen indien de geleverde melk naast de algemeen geldende normen ook voldoet aan de kiemgetal-, de celgetal- en de coligetalmnorm van respectievelijk 50.000 per ml, 350.000 per ml en 50 per ml.

De meeste zuivelfabrieken, die niet geregistreerd zijn voor het produceren van AA-melk, hanteren een identiek kwaliteitspremiesysteem voor hun melkleveranciers die beschikken over het IKM-certificaat.

## 4. Bemonstering

(tabel 9 – figuren 1 tot 3)



### Algemeen

In 2006 waren gemiddeld 6.986 melkveebedrijven betrokken bij de officiële kwaliteitsbepaling uitgevoerd in MCC-Vlaanderen; d.i. een daling met 8,4% t.o.v. 2005. Sedert 1990 is het aantal

Vlaamse melkveebedrijven met 58% teruggelopen. De melk van deze bedrijven kwam terecht bij 16 verschillende kopers.

Er werden 172 RMO's ingezet voor de ophaling van de melk en daarbij waren 375 RMO-chauffeurs betrokken. Naast de gewone kopers van melk waren er ook 59 "speciale kopers" geregistreerd bij MCC-Vlaanderen. Deze kopers beschikken niet over een erkende RMO, maar halen toch (sporadisch) melk op bij een beperkt aantal melkveehouders.

In 2006 ontving MCC-Vlaanderen ca. 2.600.000 monsters; daarvan waren er 53% genomen in het kader van de melkproductieregistratie en 47% in het kader van de melkkwaliteitsbepaling (officiële controles en onderzoek van "andere" monsters genomen door de melkveehouder of de zuivelfabriek). Bovendien werden door personeel van MCC-Vlaanderen 1.412 watermonsters genomen in het kader van IKM; dit onderzoek werd uitgevoerd in het laboratorium van het Provinciaal Onderzoeks- en Voorlichtingscentrum voor Land- en Tuinbouw in West-Vlaanderen (POVLT). Tenslotte werden 889 hoeve- of RMO-monsters genomen in het kader van de sectorale monitoring van contaminanten in melk en zuivelproducten.

### Controlebemonstering

De monsters voor de officiële kwaliteitsbepaling worden genomen op het ogenblik van de melkopphaling met behulp van een mechanisch bemonsteringsapparaat gemonteerd op de RMO. Om de zes maanden wordt de werking van elk mechanisch bemonsteringsapparaat gecontroleerd. Tijdens een ophaalrit wordt op elk melkveebedrijf een manueel monster genomen door personeel van MCC-Vlaanderen en een monster met het mechanisch bemonsteringsapparaat door de RMO-chauffeur. Na stopzetten van de parallelle bemonsteringen wordt een monster genomen van de volledige RMO-lading (RMO-monster) en wordt het restmelkpercentage bepaald (controle van de beïnvloeding van de ene op de andere levering).

Tijdens deze controles wordt eveneens de werking van de RMO-chauffeur geëvalueerd aan de hand van een formulier "Begeleiding RMO-chauffeur". Dit formulier bevat 22 rubrieken met een aantal administratieve punten (erkenning bemonsteringsapparaat, ...), punten die te maken hebben met de hygiëne van het materiaal (opzuigslang, koelbox, ...) en punten m.b.t. de werking van de RMO-chauffeur (bemonstering, identificatie monsters, ...).

Naast de bovengenoemde controles wordt ook een controle van de losplaats uitgevoerd. Daarbij wordt de koelruimte beoordeeld waarin de monsters worden bewaard (toegankelijkheid, hygiëne, identificatie van monsters en kratten, ...) en wordt van de binnenkomende RMO's nagegaan of alle regels m.b.t. het bemonsteringsapparaat en de koelbox (plaatsing, hygiëne, ...) worden nageleefd.

Uit de resultaten bekomen bij de 368 controlebemonsteringen blijkt de uitstekende overeenstemming tussen de resultaten van de mechanisch genomen monsters door de RMO-chauffeur en de manuele monsters genomen door personeel van MCC-Vlaanderen. De beoordeling per controle voldoet nagenoeg steeds aan de vooropgestelde normen en zowel het kiemgetal als het vet- en eiwitgehalte was vrijwel identiek voor beide groepen monsters. Bij de bepaling van het restmelkpercentage is er een gunstige evolutie merkbaar; in meer dan 98% van de gevallen wordt een goed resultaat bekomen. Uit het onderzoek van de RMO-monsters blijkt de uitstekende bacteriologische kwaliteit van de melk aangevoerd op de zuivelfabriek (gemiddeld kiemgetal van 25.000 per ml); het gemiddeld celgetal van 237.000 per ml is duidelijk minder gunstig dan vorige jaren.

Bij deze controlebemonsteringen waren 235 verschillende RMO-chauffeurs betrokken. Uit de formulieren "Begeleiding RMO-chauffeur" kan worden afgeleid dat in meer dan 99% van de ingevulde rubrieken een beoordeling "in orde" kan worden genoteerd. In slechts 5 gevallen was er sprake van een ernstige tekortkoming (bv. onvoldoende koeling van de monsters).

Uit de controles op de losplaats in het voorbije jaar kon worden afgeleid dat er geen ernstige tekortkomingen waren. Op twee plaatsen liet de

hygiëne enigszins te wensen over. Bij deze (onaangekondigde) controles van de RMO-chauffeurs en van de RMO's werden geen problemen vastgesteld.

## 5. Onderzoek

(tabellen 10 tot 15, figuren 4 tot 12)



### Algemeen

In totaal werden in 2006 ca. 13.297.000 analyses uitgevoerd in MCC-Vlaanderen, d.i. nagenoeg 5% meer dan het jaar voordien. De verdeling ziet eruit als volgt: 6.875.000 voor de melkproductie-registratie (2005: 5.610.000), 4.262.000 voor de officiële kwaliteitsbepaling (2005: 4.660.000), 1.824.000 informatieve analyses (bijkomend onderzoek op officiële monsters) (2005: 1.960.000) en 336.000 analyses op "andere" monsters (koe-monsters, RMO-monsters, ...) (2005: 370.000).

### Controle van de representativiteit van de monsters

De representativiteit van de monsters wordt beoordeeld door na te gaan of het vetgehalte overeenstemt met de te verwachten evolutie bij het betrokken melkveebedrijf. Wanneer het vetgehalte van het monster teveel afwijkt van een vooropgestelde "trendwaarde" (bepaald via een regressieanalyse), wordt het resultaat geannuleerd evenals de andere analyseresultaten bekomen op hetzelfde monster met uitzondering van de resultaten van de remstoffenproef, de filtratieproef en de proef op ontsmettingsmiddelen.

In 2006 werd via dit evaluatiesysteem 0,69% van

de vetresultaten geannuleerd (2005: 0,84%). Als gevolg van dit systeem werd eveneens ca. 0,7% van de kiemgetal-, celgetal-, coligetel- en vriespuntresultaten geannuleerd. Het is ook nu weer opvallend dat bij de geannuleerde kwaliteitsresultaten het percentage ongunstige resultaten beduidend hoger ligt dan normaal. Met deze evaluatieprocedure worden dus wel degelijk de niet-representatieve monsters ingevolge bemonsteringsproblemen gedetecteerd.

### Resultaten officiële kwaliteitsbepaling

De resultaten bekomen in 2006 voor de kiemgetalbepaling, de filtratieproef en de proef op ontsmettingsmiddelen blijven goed en zijn zelfs nog iets beter dan deze bekomen in 2005.

Voor de remstoffenproef worden de uitstekende resultaten van het voorgaande jaar bevestigd: 99,94% van de monsters levert een gunstig resultaat op.

Ook het "recidivisme" bij het niet voldoen aan de remstoffenproef is sterk afgenomen. Van de 470 melkveebedrijven die in 2006 geconfronteerd werden met een ongunstig resultaat voor de remstoffenproef waren er 47 die 2 maal, 11 die 3 maal en 1 die 5 maal gepenaliseerd werden. In 2005 waren er nog 5 melkveebedrijven die 4 maal en zelfs 2 die 9 maal gepenaliseerd werden voor dit onderdeel van de kwaliteitsbepaling.

Het aantal aanvragen voor verdergezet onderzoek op remstoffen is nagenoeg gehalveerd t.o.v. 2005: van 24 naar 11. Hierbij werd 8 maal een groepspecificatie uitgevoerd; in 7 gevallen betrof het betalactam-antibiotica en in 1 geval behoorden de remstoffen niet tot de betalactam-groep. De 3 keer dat er een identificatie van de remmende stof gebeurde, ging het om benzylpenicilline.

Bij de vriespuntbepaling worden in 2006 iets minder gunstige resultaten opgetekend dan in 2005. Toch voldoet nog steeds meer dan 99% van de onderzochte monsters aan de gestelde norm.

Met de celgetalbepaling gaat het echter de slechte kant uit. Deze ongunstige evolutie is nu ook duidelijk merkbaar op het niveau van de "wettelijke norm" 400.000. Bijna 10% van de onderzochte monsters voldoet niet aan deze richtwaarde en slechts 40% van de monsters voldoet aan de "gezondheidsnorm" van 200.000 (in 2004 was dit nog 47%).

Door de minder gunstige celgetalresultaten is er een lichte afname van het aantal melkveebedrijven dat geen enkel strafpunt bekomt bij de maandbeoordeling volgens het strafpuntensysteem: van 95,57% in 2005 naar 95,24% in 2006. Voor de parameters kiemgetal en celgetal is dit respectievelijk 98,7% en 97,1%, terwijl dit voor de overige parameters meer dan 99% bedraagt.

Uit een globale studie van het cijfermateriaal bekomen in 2006 blijkt dat 92% van de afhoudingen te wijten is aan de parameters celgetal, remstoffen en kiemgetal. Het is opvallend dat het aandeel van de parameter celgetal zeer sterk is toegenomen: van 40% in 2004 over 45% in 2005 naar 52% in 2006. Het aandeel van de remstoffen daarentegen is gedaald van 31,4% in 2004 over 26,8% in 2005 naar 21,3% in 2006. Bij deze berekening werd elke afhouding voor de remstoffenproef omgerekend naar 4 strafpuntenequivalenten. In 2006 bedraagt het gemiddeld aantal strafpunten en strafpuntenequivalenten per leveraar op jaarbasis 1,43 (2005: 1,48).

### Reglementering m.b.t. leveringsverbod



Niettegenstaande de vrij goede resultaten van 2006, werden er toch wegens aanhoudend ongunstige resultaten 131 schorsingen voor 14 dagen, 30 schorsingen voor 1 maand, 3 schorsingen voor 2 maanden en 1 schorsing voor 3 maanden uitgevaardigd. Daarmee komt het totaal aantal schorsingen in 2006 op 165; dit is een beter resultaat dan het voorgaande jaar (200 schorsingen).

Het niet voldoen gedurende 4 opeenvolgende maanden aan de celgetalnorm was in 72,5% van de gevallen de reden voor de schorsing. Het niet

voldoen gedurende 4 opeenvolgende maanden aan de kiemgetalnorm was in 16,8% van de gevallen de oorzaak. Een combinatie van ongunstige resultaten voor kiemgetal en celgetal lag in 8,7% van de gevallen aan de basis van een schorsing. Tenslotte werd 2% van de hogerge-noemde schorsingen uitgevaardigd omdat een melkveebedrijf 4 ongunstige resultaten voor de remstoffenproef liet optekenen in een tussenperi-ode van 12 maanden.

Het is overduidelijk dat de ongunstige resultaten bekomen bij de celgetalbepaling veruit de be-langrijkste reden zijn voor het oplopen van een leveringsverbod.

Gemiddeld werd in 2006 ca. 0,24% van de be-drijven op maandbasis geconfronteerd met een leveringsverbod; in 2005 bedroeg dit percentage 0,27% en in 2004 was dit 0,30%.

**Onderzoek in het kader van een kwaliteitspre-mie**

In 2006 bedroeg het aantal melkveebedrijven waarvoor tweemaal per maand de coligetalbepa-ling werd uitgevoerd in het kader van een kwa-liteitspremiesysteem gemiddeld 5.445, d.i. voor het eerst sedert de invoering van een kwaliteits-premiesysteem een lichte afname t.o.v. het voor-gaande jaar. Dit heeft uiteraard alles te maken met de algemene vermindering van het aantal melk-veebedrijven. Niettegenstaande deze daling, ver-hoogt het percentage melkveebedrijven betrok-ken bij een kwaliteitspremiesysteem immers van 74% in 2005 naar 78% in 2006. Ongeveer 79% van deze bedrijven kwam in aanmerking om melk te leveren die kan verwerkt worden tot AA-melk; de overige bedrijven kwamen in aanmerking voor een IKM-kwaliteitspremie.

In totaal werden ca. 130.000 coligetalbepalingen uitgevoerd; ca. 75% van de analyseresultaten was niet hoger dan 50 per ml. De maandbeoor-deling gebeurt op basis van het geometrisch ge-middelde van de laatste 2 maanden; gemiddeld voldeed ca. 82% van de melkveebedrijven aan de norm van 50 per ml. Globaal zijn dit nagenoeg dezelfde resultaten als in 2005.

**Gemiddelde resultaten**

De meest gunstige resultaten voor het kiemgetal worden opgetekend tijdens de zomermaanden.

Het gemiddeld kiemgetal in 2006 bedroeg 12.800 per ml (2005: 12.100 per ml).

Elk jaar worden in juli-augustus-september de meest ongunstige resultaten bekomen voor het celgetal. Het gemiddeld celgetal in 2006 bedroeg 221.000 per ml en daarmee wordt de ongunstige trend van de voorbije jaren verder gezet (2004: 204.000 per ml; 2005: 212.000 per ml).

Het coligetel vertoont ook nu weer een opmerke-lijke piek in de maanden juli-augustus-september. Het gemiddeld coligetel in 2006 bedroeg 12,6 per ml (2005: 11,6 per ml).

Het vriespunt kende in 2006 een vrij vlak ver-loop; het gemiddelde bedroeg -520,4 m°C (2005: -520,5 m°C).

Uit de grafiek van het vetgehalte kan worden af-geleid dat de resultaten in 2006 en deze in 2005 vrij gelijklopend zijn; het (rekenkundig) jaargemid-delde bedroeg 42,7 g per l (2005: 42,6 g per l).

Het eiwitgehalte kende in 2006 een minder vlak verloop dan in 2005; het gemiddelde bedroeg 34,6 g per l (2005: 34,4 g per l).

Het ureumgehalte was zoals elk jaar het laagst in de stalperiode maar over het volledige jaar was het verloop vlakker dan de vorige jaren; het ge-middelde in 2006 bedroeg 242,4 mg per l (2005: 239,9 mg per l).

**6. Rapportering**



De vlugge beschikbaarheid van de resultaten op MelkNet is blijkbaar voor heel veel melkveehou-ders een stimulans om regelmatig deze gegevens te raadplegen. Voor het tweede opeenvolgende jaar is er een toename met 20% van het aantal bezoekers op MelkNet. In 2006 werd een maand-gemiddelde genoteerd van ca. 13.000 bezoekers. Het opvragen van resultaten via de MelkFoon

(telefoon of fax) gebeurt dan ook minder dan de vorige jaren, maar blijft nog steeds een valabel en noodzakelijk alternatief voor diegene die iets minder "internet-minded" zijn.

Tijdens het voorbije jaar werden 86.000 berichten van ongunstige resultaten gestuurd naar de melkveehouders; d.i. vrij vergelijkbaar met het cijfer van een jaar voordien. Naast MelkFoon (telefoon of fax) wordt sedert midden 2006 ook de mogelijkheid via e-mail geboden. In 67% van de gevallen gebeurde de berichtgeving telefonisch, in 24% van de gevallen met de fax en in 9% van de gevallen werd een e-mail gestuurd. Spijtig genoeg moest ook nu weer in 7% van de gevallen de verwittiging via de post gebeuren omdat de betrokken melkveehouder niet bereikbaar was met MelkFoon of e-mail. De verwittigingsberichten hebben meestal betrekking op het celgetal (52%), het coligetal (33%) of het kiemgetal (14%).

## 7. Kwaliteitsborging

MCC-Vlaanderen is houder van de BELAC-accreditatie 096-TEST volgens de norm ISO 17025. Deze accreditatie heeft betrekking op alle analysemethoden van de officiële kwaliteitsbepaling op koemelk (kiemgetalbepaling, celgetalbepaling, remstoffenproef, vriespuntbepaling, filtratieproef, proef op ontsmettingsmiddelen, vetbepaling, eiwitbepaling en coligetalbepaling), is geldig voor elk type monster dat wordt onderzocht (officiële monsters, monsters genomen in het kader van de melkproductieregistratie en "andere" monsters) en start vanaf de ontvangst van de monsters in de koelruimte van de zuivelfabriek of de MPR-beheerder.

De beide laboratoria van MCC-Vlaanderen werden onderworpen aan een toezichts- en uitbreidingsaudit op 11, 12 en 13 oktober 2006. Er waren geen A-tekortkomingen en 15 B-tekortkomingen: aanpassen kwaliteitsdocumentatie, uitwerken validatie en verzorgen rapportering.

De wetenschappelijke begeleiding door ILVO-Melle en DQPA-Gembloux bestond, zoals voorgaande jaren, uit maandelijks ringonderzoeken voor de kiemgetalbepaling, de celgetalbepaling, de remstoffenproef, de coligetalbepaling, de vriespuntbepaling (zowel cryoscoop als infra-

roodspectrofotometrie), de filtratieproef, de proef op ontsmettingsmiddelen, de vet- en eiwitbepaling. In dit kader werden 8.400 analyses uitgevoerd op 5.500 monsters. De bekomen resultaten werden gegroepeerd en er waren 1.200 evaluaties van een aantal criteria zoals herhaalbaarheid, juistheid, enz... In respectievelijk 97%, 2% en 1% van de gevallen werd de beoordeling "goed", "voldoende" en "onvoldoende" bekomen.

FAVV voerde een 5-tal controles uit op de werking van MCC, gebaseerd op het omwisselen van monsters in de koelruimte bij de kopers. Door problemen met de representativiteit van de omgewisselde monsters, konden geen eenduidige besluiten over de analyseresultaten worden getrokken. Vermits deze omwisselingen bovendien de werking van MCC grondig verstoren, heeft FAVV in de tweede jaarhelft beslist om deze controles niet meer verder te zetten. FAVV zal in 2007 een alternatief voor deze controles voorstellen.

## 8. Geschillenprocedure

Overeenkomstig de Geschillenprocedure beschreven in het protocol van MCC-Vlaanderen, kunnen de betrokken melkveehouders of kopers beroep aantekenen tegen resultaten bekomen door MCC-Vlaanderen. Indien uit een administratief onderzoek van de kwaliteitsverantwoordelijke blijkt dat de betwiste resultaten bekomen werden volgens een procedure die strijdig is met de koninklijke of de ministeriële besluiten of het protocol, volgt een rechtzetting. In alle andere gevallen wordt het dossier voorgelegd aan de Geschillencommissie, die bestaat uit een vertegenwoordiger van de producenten en een vertegenwoordiger van de kopers die lid zijn van de Raad van Bestuur. De Geschillencommissie vergadert in principe om de twee maanden en de beslissingen worden met eenparigheid van stemmen genomen. Indien deze eenparigheid niet wordt bereikt, wordt het dossier voorgelegd aan de voltallige Raad van Bestuur.

In 2006 werden 74 klachten geregistreerd (2005: 87 klachten). In 44 gevallen volgde een administratieve afhandeling zonder dat het dossier diende voorgelegd te worden aan de Geschillencommissie (in 26 van deze gevallen werden de betwiste resultaten geannuleerd). Van de 30

dossiers die behandeld werden door de Geschillencommissie werden in 22 gevallen de oorspronkelijke resultaten behouden en in 8 gevallen werd overgegaan tot een rechtzetting.

De top-drie van de klachten hadden betrekking op "alle resultaten" (wegens niet-respecteren van het ophaalritme), kiemgetal en vriespunt. Bij de rechtzettingen ging het over fouten bij de bemonstering (70%), de administratie (25%) of de analyse (5%).

## 9. Bedrijfsadvisering

(tabellen 16 en 17)



De voornaamste activiteiten van de melkwinningsadviseurs zijn, naast het meewerken aan allerlei cursussen en algemene voorlichtingsactiviteiten, de bedrijfsbezoeken in geval van kwaliteitsproblemen, de statische doormeting van de melkinstallaties en de advisering bij bedrijfstechnische renovaties of vernieuwingen.

De omvang van de bedrijfsadvisering bij celgetalproblemen (dynamische metingen, bedrijfstechnische

begeleiding) is nog toegenomen i.v.m. het voorgaande jaar. Ca. 80% van de bedrijfsbezoeken ingevolge kwaliteitsproblemen gebeuren in dat kader. Het aantal bezoeken bij coligetalproblemen is iets gedaald t.o.v. 2005. Deze problemen worden enerzijds vaker dan vroeger via telefonisch advies verholpen, anderzijds is er ook bij de fieldwerkers van de zuivelfabrieken en bij de melkmachineteknikers meer en meer kennis terzake. Toch blijven de tussenkomsten bij coligetalproblemen een vrij belangrijk onderdeel van de werking van de melkwinningsadviseurs van MCC-Vlaanderen.

In het project "Gezonde en Economische Melkwinning" (GEM), een samenwerkingsproject tussen DGZ, VRV en MCC-Vlaanderen, namen de melkwinningsadviseurs van MCC-Vlaanderen de bedrijfstechnische aspecten van een geïntegreerde mastitisbestrijding voor hun rekening. De ongunstige evolutie van de celgetalresultaten, die elders in dit jaarverslag bij herhaling aan de orde is, geeft aan dat er meer dan ooit nood is aan een degelijk onderbouwd en doelgericht project. Toch werd dit project stopgezet op 31 december 2006. Ondanks de inspanningen van de drie betrokken verenigingen, die met het project GEM vanaf 1 januari 2007 een totaal nieuwe koers wensten te varen (gestructureerde preventieve bedrijfsopvolging met een aantal vooruitstrevende pilootbedrijven via dierenartspraktijken, verbreding naar andere problematieken: paratuberculose, BVD, IBR, ...), bleek de sector niet bereid om dit project verder te financieren. Dit is te betreuren vermits voldoende aangetoond is in het buitenland, waar de zuivelsector hiervoor blijkbaar wel omvangrijke middelen ter beschikking wil stellen, dat een dergelijke geïntegreerde aanpak zelfs op vrij korte termijn zijn vruchten afwerpt.

# Tabellen

- Tabel 1 :** Samenstelling algemene vergadering (31 december 2006)
- Tabel 2 :** Samenstelling Technisch Comité Producenten (31 december 2006)
- Tabel 3 :** Samenstelling Technisch Comité Zuivelindustrie (31 december 2006)
- Tabel 4 :** Personeelsbestand (31 december 2006)
- Tabel 5 :** Vergaderingen bestuur en comités
- Tabel 6 :** Wettelijke basis van de officiële kwaliteitsbepaling (31 december 2006)
- Tabel 7 :** Officiële kwaliteitsreglementering – beoordeling (31 december 2006)
- Tabel 8 :** AA-melk reglementering – producenten (31 december 2006)
- Tabel 9 :** Resultaten van de controlebemonstering
- Tabel 10 :** Overzicht van het aantal analyses
- Tabel 11 :** Resultaten van de kiemgetalbepaling
- Tabel 12 :** Resultaten van de celgetalbepaling
- Tabel 13 :** Resultaten van de vriespuntbepaling, remstoffenproef, filtratieproef en proef op ontsmettingsmiddelen
- Tabel 14 :** Maandbeoordeling : nul strafpunten
- Tabel 15 :** Resultaten van de coligetalbepaling
- Tabel 16 :** Bedrijfsadvisering – individueel
- Tabel 17 :** Bedrijfsadvisering – collectief

**Tabel 1. Samenstelling algemene vergadering (31 december 2006)**

<b>Voorzitter</b>		
Jos Van den Bergh	melkveehouder	Kalmthout (*)
<b>Ondervoorzitters</b>		
Johan Dezeure	melkveehouder	Veurne (*)
Paul Vanhengel	Campina	Aalter (*)
<b>Leden</b>		
Ulf Bernhards	DHR	Rotselaar
Leo Beyers	melkveehouder	Wuustwezel
Willy Boon	Milcobel	Kallo (*)
Patric Buggenhout	Milcobel	Kallo
Jos Colson	Molkerei	Walhorn
Marc De Bode	Milcobel	Kallo
Jozef Decock	melkveehouder	Deerlijk
Patrick De Greve	Campina	Aalter
Paul Desmet-Van Damme	Inex	Bavegem
Dirk De Paep	Hollebeekhoeve	Kruikeke
Marc De Roeck	DHR	Rotselaar
Greet De Roo	melkveehouder	Ruiselede
Christian Desmet	melkveehouder	Kruishoutem
Jozef Desmet	melkveehouder	Ieper
Marina Godaert	melkveehouder	Geraardsbergen
Hendrik Goderis	Milcobel	Kallo
Luc Huybrechts	melkveehouder	Oud-Turnhout
Julien Janssens	Milcobel	Kallo (**)
Johan Lambrecht	melkveehouder	Ruiselede
André Leroy	melkveehouder	Pepingen (**)
Freddy Leroy	Vitalac	Veltem
Jan Linssen	melkveehouder	Kinrooi
Ignace Louwagie	melkveehouder	Poperinge (**)
Koen Lowagie	Inex	Bavegem
Jan Oostvogels	melkveehouder	Essen
Edward Pinxten	melkveehouder	Bocholt

Henri Segers	Milcobel	Kallo
Jules Seghers	Campina	Aalter (**)
Theo Serré	Campina	Aalter
Jef Swaan	CV Campina	Weelde
Paul Timmermans	Milcobel	Kallo
Dirk Truyen	melkveehouder	Maldegem
Hilde Uleyn	melkveehouder	Hooglede
Antoine Vaesen	melkveehouder	Bree (**)
Marc Vandamme	melkveehouder	Langemark
Emmanuel Van den Dooren	Laiterie Coopérative	Chéoux
Kees Van den Hout	melkveehouder	Neeroeteren
Katrien Van der Meulen	melkveehouder	Rollegem
Jos Van der Perre	melkveehouder	Steenhuffel
Dominique Vandersmissen	melkveehouder	Herfelingen
Johny Vandewalle	melkveehouder	Merchtem
Odette Van Hamme	melkveehouder	Eeklo (**)
Gerrit Van Hoeck	St. Clemens	Lier
Herman Vanhooydonck	Ste. Marie	Wuustwezel
Patrik Van Hulle	Campina	Aalter
Luc Van Impe	Olympia	Herfelingen (**)
Jaak Vanminsel	St. Jozef	Neeroeteren
Stefaan Verschoren	Milcobel	Kallo
Isabel Voet	Milcobel	Kallo (**)
Henri Wittevrongel	melkveehouder	Ursel
<b>Adviserende leden</b>		
André Calus	POVLT	Beitem (*)
Hugo Verstraeten	VRV	Oosterzele (*)
<b>Genodigden</b>		
Bart Naeyaert	Prov. W-Vlaanderen	Brugge (**)
Ilse Van den Broeck	Prov. Antwerpen	Geel (**)
Noël Van Ginderachter	Min. Vlaamse Gem.	Brussel (**)
Alexander Vercamer	Prov. O-Vlaanderen	Gent (**)
(*) lid Bestuurscomité en Raad van Bestuur		
(**) lid Raad van Bestuur		

**Tabel 2. Samenstelling Technisch Comité Producenten (31 december 2006)****Leden**

Leo Beyers (Antwerpen)	Christian Desmet (Oost-Vlaanderen)
Johan Dezeure (West-Vlaanderen)	Marina Godaert (Oost-Vlaanderen)
Luc Huybrechts (Antwerpen)	Johan Lambrecht (West-Vlaanderen)
André Leroy (Vlaams-Brabant)	Jan Linssen (Limburg)
Ignace Louwagie (West-Vlaanderen)	Jan Oostvogels (Antwerpen)
Antoine Vaesen (Limburg)	Jos Van den Bergh (Antwerpen)
Kees Van den Hout (Limburg)	Katrien Van der Meulen (West-Vlaanderen)
Jos Van der Perre (Vlaams-Brabant)	Odette Van Hamme (Oost-Vlaanderen)
Marc Vandamme (West-Vlaanderen)	Henri Wittevrongel (Oost-Vlaanderen)

**Adviserende leden**

Roland Bossuyt (MCC)	Hilda Ceulemans (MCC)
Philippe Ghyselen (MCC)	Katrien Nijs (Min. Vlaamse Gem.)
Koen Lommelen (MCC)	
Jean-Marie Van Crombrugge (MCC)	

**Tabel 3. Samenstelling Technisch Comité Zuivelindustrie (31 december 2006)****Leden**

Marc De Roeck (DHR-Rotselaar)	Stefan Henuset (Olympia-Herfelingen)
Freddy Leroy (Vitalac-Veltem)	Koen Lowagie (Inex-Bavegem)
Jean-Marie Marichal (Molkerei-Walhorn)	Henri Segers (Milcobel-Kallo)
Theo Serré (Campina-Aalter)	Jef Swaan (CV Campina-Weelde)
Emmanuel Van den Dooren (Laiterie Coopérative-Chéoux)	Paul Vanhengel (Campina-Aalter)
Gert Vanhooydonck (Ste. Marie-Wuustwezel)	Stefaan Verschoren (Milcobel-Kallo)
Isabel Voet (Milcobel-Kallo)	

**Adviserende leden**

Roland Bossuyt (MCC)	Hilda Ceulemans (MCC)
Philippe Ghyselen (MCC)	Katrien Nijs (Min. Vlaamse Gem.)
Koen Lommelen (MCC)	Jean-Marie Van Crombrugge (MCC)
Geert Van Royen (ILVO Melle).	

**Tabel 4. Personeelsbestand (31 december 2006)****Directeur**

Roland Bossuyt

**Technisch verantwoordelijke**

Jean-Marie Van Crombrugge

**Kwaliteitsverantwoordelijke**

Philippe Ghyselen

**Secretaris, Hoofd Administratie en Boekhouding**

Hilda Ceulemans

**Hoofd Laboratorium Beitem**

Marie-Anne Debrabandere

**Hoofd Laboratorium Lier**

Anne Gijsels

**Hoofd Relatiebeheer**

Koen Lommelen

**Administratie**

Suzanne Hiel, Leen Lemaire, François Pelgrims, Anja Segers, Dennis Van den Eeden.

**Laboranten**

Jozef Bosmans, Suzy Cools, Tine De Graeve, Christel De Jaeger, Rita Mattheeuws, Filiep Parein, Inneke Peeters, Leona Peeters, Karin Pittoors, Isabelle Poppe, Annick Roussel, Maxime Tieborts, Fabienne Vandamme, Isabelle Vandeginste, Leen Van de Locht, Christine Van den Broeck, Hilde Van den Broeck, Raf Van den Broeck.

**Laboratoriumhelper**

Griet Blomme, Martine Demeulenaere, Iris Peeters.

**Melkwinningsadviseurs**

Marc De Vriese, Ivan Pollefliet.

**Monsternemers**

Roger Baert, Leo Boermans, Alfons Celis, Carlo Christiaens, Modest Cobbaut, Carlos De Meyer, Walter Hellemans, Davy Plessers, Etienne Vandenbroucke, Patrick Van de Velde, Pedro Vanhuyse.

**Hulppersoneel**

Maria Lantsoght.

**Tabel 5. Vergaderingen bestuur en comités****Algemene Vergadering**

24 maart

**Raad van Bestuur**

27 januari, 24 maart, 23 juni, 13 oktober, 15 december

**Bestuurscomité**

13 januari, 8 maart, 9 juni, 29 september, 28 november

**Technisch Comité Producenten**

1 maart, 22 november

**Technisch Comité Zuivelindustrie**

1 maart, 22 november

**Geschillencommissie**

23 februari, 21 april, 24 mei, 23 juni, 23 augustus, 26 oktober, 15 december

**Overlegplatform DGZ-MCC-VRV**

17 maart, 9 juni, 7 december

**Nationale Interprofessionele Zuivelcommissie**

1 september, 17 november

**Overlegcomité voor de Melkkwaliteit**

8 maart, 6 juni, 4 oktober

**Tabel 6. Wettelijke basis van de officiële kwaliteitsbepaling (31 december 2006)**

**Koninklijk besluit van 3 maart 1994 betreffende de erkenning van de interprofessionele organismen voor het bepalen van de kwaliteit en de samenstelling van de melk**

Belgisch Staatsblad van 31 maart 1994

Gewijzigd door : KB van 3 september 2000 (BS 04/10/2000)

**Koninklijk besluit van 17 maart 1994 betreffende de productie van melk en tot instelling van een officiële controle van melk geleverd aan kopers**

Belgisch Staatsblad van 6 mei 1994

Gewijzigd door : KB van 11 juli 1996 (BS 20/08/1996) en KB van 3 september 2000 (BS 04/10/2000)

**Ministerieel besluit van 17 maart 1994 betreffende de officiële bepaling van de kwaliteit en de samenstelling van melk geleverd aan kopers**

Belgisch Staatsblad van 6 mei 1994

Gewijzigd door : MB van 11 juli 1996 (BS 20/08/1996), MB van 4 oktober 2000 (BS 07/10/2000), MB van 6 oktober 2000 (BS 13/10/2000), MB van 28 december 2000 (BS 02/02/2001), MB van 21 december 2001 (BS 27/02/2002), MB van 5 september 2002 (BS 22/10/2002) en MB van 27 februari 2003 (BS 07/04/2003)

**Ministerieel besluit van 6 november 2001 tot vaststelling van de referentiemethoden en de principes van de routinemethoden voor de officiële bepaling van de kwaliteit en de samenstelling van melk geleverd aan kopers**

Belgisch Staatsblad van 25 juli 2002

Gewijzigd door : MB van 13/09/2004 (BS 15/10/2004)

**Ministerieel besluit van het Ministerie van de Vlaamse Gemeenschap van 26 augustus 2003 tot erkenning van een interprofessioneel organisme voor het bepalen van de samenstelling van de melk bedoeld bij het koninklijk besluit van 3 maart 1994 betreffende de erkenning van interprofessionele organismen voor het bepalen van de kwaliteit en de samenstelling van melk**

Belgisch Staatsblad van 25 september 2003

**Tabel 7. Officiële kwaliteitsreglementering – beoordeling (31 december 2006)**

<b><i>Strafpuntensysteem</i></b>	<b><i>Strafpunten</i></b>
<b>Kiemgetal (2 analyses per maand)</b>	
* : hoogstens 100.000 per ml	0
* : 1 maand meer dan 100.000 per ml	1
* : 2 opeenvolgende maanden meer dan 100.000 per ml	2
* : 3 opeenvolgende maanden meer dan 100.000 per ml	4
* : 4 opeenvolgende maanden meer dan 100.000 per ml	6
* : meer dan 4 opeenvolgende maanden meer dan 100.000 per ml	8
* = geometrisch gemiddelde van de resultaten van de laatste 2 maanden	
<b>Celgetal (4 analyses per maand)</b>	
* : hoogstens 400.000 per ml	0
* : 1 maand meer dan 400.000 per ml	1
* : 2 opeenvolgende maanden meer dan 400.000 per ml	2
* : 3 opeenvolgende maanden meer dan 400.000 per ml	4
* : 4 opeenvolgende maanden meer dan 400.000 per ml	6
* : meer dan 4 opeenvolgende maanden meer dan 400.000 per ml	8
* = geometrisch gemiddelde van de resultaten van de laatste 3 maanden	
<b>Vriespunt (1 analyse per maand)</b>	
Minstens 510 (-m°C)	0
Lager dan 510 (-m°C)	1
<b>Filtratie (1 analyse per maand)</b>	
Voldoende	0
Onvoldoende	2
<b>Ontsmettingsmiddelen (4 analyses per jaar)</b>	
Afwezig	0
Aanwezig	2
1 strafpunt : afhouding van 0,62 Euro per 100 liter melk geleverd in de betrokken maand	

### **Remstoffenproef**

De remstoffenproef wordt uitgevoerd op elke melklevering. Wanneer remstoffen kunnen worden aangetoond, wordt voor de betrokken melklevering een afhouding toegepast van 29,75 Euro per 100 liter.

### **Leveringsverbod**

#### Kiemgetal-celgetal

Een melkproductie-eenheid waarvan de melk gedurende vier opeenvolgende maanden niet voldoet aan de norm 100.000 per ml voor het kiemgetal (geometrisch gemiddelde van 2 maanden) en/of de norm 400.000 per ml voor het celgetal (geometrisch gemiddelde van 3 maanden) krijgt een leveringsverbod van 14 dagen. De tijdsduur van het leveringsverbod wordt op 1 maand gebracht indien de melk van dezelfde melkproductie-eenheid binnen een periode van 12 maanden opnieuw niet voldoet aan de hiervoor genoemde normen. Bij ongunstige resultaten tijdens de daaropvolgende proefperiode van 14 dagen (d.i. een gemiddeld kiemgetal en/of celgetal hoger dan respectievelijk 100.000 per ml en 400.000 per ml), wordt een leveringsverbod opgelegd van achtereenvolgens 1, 2 of 3 maanden.

#### Remstoffen

Een melkproductie-eenheid waarvan de melk 4 maal in een tussentijd van 12 maanden positief bevonden wordt bij de remstoffenproef krijgt een leveringsverbod van 14 dagen. Bij een ongunstig resultaat tijdens de daaropvolgende proefperiode van 14 dagen (d.i. een melklevering waarin remstoffen worden aangetoond), wordt een leveringsverbod opgelegd van achtereenvolgens 1, 2 of 3 maanden.

**Tabel 8. AA-melk reglementering – producenten (31 december 2006)**

**Aanneming**

- De identificatie, de registratie en de gezondheidsstatuten van het melkveebeslag zijn in overeenstemming met het koninklijk besluit van 8 augustus 1997 betreffende de identificatie, de registratie en de toepassingsmodaliteiten voor de epidemiologische bewaking van de runderen, gewijzigd door het KB van 19 september 1999 en het KB van 10 april 2000.
- De melkproductie-eenheid voldoet aan de vereisten van het koninklijk besluit van 26 augustus 1980 tot instelling van een controlemerk voor de melk. Dit betekent dat de melkproductie-eenheid beschikt over het IKM-certificaat of een gelijkwaardig attest.
- De melkproductie-eenheid heeft in het kader van de officiële kwaliteitsbepaling van de melk tijdens de maand voorafgaand aan de aanvraag geen enkel strafpunt gekregen en er werden in diezelfde periode nooit remstoffen vastgesteld in de geleverde melk.
- De producent verbindt zich om te leveren aan een geregistreerde melkinrichting voor het produceren van AA-melk.

**Doorlopende controle**

- De melkproductie-eenheid verliest de mogelijkheid om melk te leveren die tot consumptiemelk met AA-label verwerkt kan worden, wanneer niet meer voldaan wordt aan de hogergenoemde vereisten gesteld onder het hoofdstuk "Aanneming".
- De melkproductie-eenheid verliest de mogelijkheid om melk te leveren die tot consumptiemelk met AA-label verwerkt kan worden, wanneer niet meer voldaan wordt aan één van de volgende punten :
  - totaal aantal strafpunten : 0;
  - geometrisch gemiddeld kiemgetal (laatste 2 maanden) : hoogstens 50.000 per ml;
  - geometrisch gemiddeld celgetal (laatste 3 maanden) : hoogstens 350.000 per ml;
  - geometrisch gemiddeld coligetal (laatste 2 maanden) : hoogstens 50 per ml;
  - elke levering : remstoffen afwezig.

**Tabel 9. Resultaten van de controlebemonstering**

	2004	2005	2006
<b>Algemene gegevens</b>			
Aantal controles	555	433	368
Aantal leveringen	5.094	3.682	3.248
Aantal liters	7.747.996	6.071.108	5.220.736
Aantal monsters	10.743	7.797	6.821
<b>Beoordeling per controle</b>			
Restmelkpercentage ( $\leq 0,1$ %)	96,4 %	96,8 %	98,1%
Kiemgetal (logverschil mech.-man. $\leq 0,1$ )	99,5 %	98,6 %	99,7%
Vetgehalte (mech.-man. $\leq 0,4$ g/l)	100,0 %	100,0 %	99,5%
Eiwitgehalte (mech.-man. $\leq 0,4$ g/l)	100,0 %	100,0 %	100,0%
<b>Resultaten mechanische en manuele monsters</b>			
Kiemgetal			
geometrisch gem. mech. monsters (/ml)	11.410	12.434	11.612
geometrisch gem. manuele monsters (/ml)	11.348	12.207	11.637
gewogen gem. mech. monsters (/ml)	17.557	20.001	17.194
gewogen gem. manuele monsters (/ml)	17.484	19.544	17.300
Vetgehalte			
rekenkundig gem. mech. monsters (g/l)	43,55	42,75	43,03
rekenkundig gem. man. monsters (g/l)	43,52	42,71	42,97
gewogen gem. mech. monsters (g/l)	43,74	42,87	43,16
gewogen gem. man. monsters (g/l)	43,70	42,82	43,09
Eiwitgehalte			
rekenkundig gem. mech. monsters (g/l)	34,41	34,39	34,57
rekenkundig gem. man. monsters (g/l)	34,41	34,38	34,57
gewogen gem. mech. monsters (g/l)	34,58	34,47	34,68
gewogen gem. man. monsters (g/l)	34,58	34,46	34,68
<b>Resultaten RMO-monsters (gewogen gemiddelde)</b>			
Kiemgetal (/ml)	37.112	38.938	24.984
Celgetal (/ml)	211.993	227.351	237.225
Vriespunt (-m°C)	519,1	519,1	520,0
Vetgehalte (g/l)	43,76	42,83	43,14
Eiwitgehalte (g/l)	34,57	34,47	34,69

**Tabel 10. Overzicht van het aantal analyses**

	2004	2005	2006
<b>Officiële kwaliteitsbepaling</b>			
- kiemgetal	191.981	180.762	166.334
- celgetal	381.099	358.952	330.908
- remstoffen	1.109.726	1.030.560	940.249
- vriespunt	96.262	90.525	83.513
- filtratie	97.083	91.514	83.814
- ontsmettingsmiddelen	32.025	30.028	27.826
- vet	1.079.275	994.647	909.781
- eiwit	1.079.275	994.647	909.781
<b>Onderzoek kwaliteitspremie</b>			
- coligetal	128.698	133.804	129.640
<b>Informatief onderzoek</b>			
- diverse (ureum, vriespunt, kiemgetal, ...)	1.969.897	1.930.436	1.795.300
- controlebemonstering (vet, eiwit, kiemgetal, ...)	44.082	32.054	28.582
<b>Onderzoek "andere" monsters</b>			
- kiemgetal	85.289	81.185	81.774
- celgetal	109.953	122.377	107.273
- remstoffen	66.105	69.870	78.219
- vriespunt	21.529	16.412	9.575
- vet	35.479	30.399	24.169
- eiwit	35.479	30.399	24.169
- lactose	7.582	6.695	4.410
- coligetal	5.456	5.620	4.818
- diverse (pH, boterzuurbacteriën, ...)	7.832	6.717	2.343
<b>Melkproductieregistratie</b>			
- vet	1.477.552	1.403.046	1.375.000
- eiwit	1.477.552	1.403.046	1.375.000
- lactose			1.375.000
- celgetal	1.477.552	1.403.046	1.375.000
- ureum	1.477.552	1.403.046	1.375.000
<b>Borging</b>			
- diverse (kiemgetal, celgetal, ...)	779.000	755.000	680.000
<b>TOTAAL</b>	<b>13.273.315</b>	<b>12.604.787</b>	<b>13.297.478</b>

**Tabel 11. Resultaten van de kiemgetalbepaling**

maand 2006	aantal analysen	KIEMGETAL ( per ml )					
		≤ 50.000		> 50.000 en ≤ 100.000		> 100.000	
		aantal	%	aantal	%	aantal	%
jan	14.337	13.010	90,74	860	6,00	467	3,26
feb	14.238	12.951	90,96	806	5,66	481	3,38
maa	14.261	13.011	91,23	767	5,38	483	3,39
apr	13.801	12.484	90,46	765	5,54	552	4,00
mei	13.854	12.781	92,25	640	4,62	433	3,13
jun	13.917	12.963	93,15	552	3,97	402	2,89
jul	13.801	12.824	92,92	565	4,09	412	2,99
aug	13.825	12.865	93,06	557	4,03	403	2,92
sep	13.587	12.696	93,44	513	3,78	378	2,78
okt	13.672	12.834	93,87	486	3,55	352	2,57
nov	13.606	12.520	92,02	686	5,04	400	2,94
dec	13.435	12.288	91,46	752	5,60	395	2,94
<b>2006</b>	<b>166.334</b>	<b>153.227</b>	<b>92,12</b>	<b>7.949</b>	<b>4,78</b>	<b>5.158</b>	<b>3,10</b>
<b>2005</b>	<b>180.762</b>	<b>165.906</b>	<b>91,78</b>	<b>8.387</b>	<b>4,64</b>	<b>6.469</b>	<b>3,58</b>
<b>2004</b>	<b>191.981</b>	<b>175.915</b>	<b>91,63</b>	<b>8.835</b>	<b>4,60</b>	<b>7.231</b>	<b>3,77</b>

**Tabel 12. Resultaten van de celgetalbepaling**

maand 2006	aantal analysen	CELGETAL ( per ml )					
		≤ 200.000		> 200.000 en ≤ 400.000		> 400.000	
		aantal	%	aantal	%	aantal	%
jan	28.545	13.434	47,06	12.640	44,28	2.471	8,66
feb	28.312	13.450	47,51	12.395	43,78	2.467	8,71
maa	28.490	12.899	45,28	12.936	45,41	2.655	9,32
apr	27.053	10.767	39,80	13.216	48,85	3.070	11,35
mei	27.371	10.477	38,28	14.269	52,13	2.625	9,59
jun	27.719	10.104	36,45	14.894	53,73	2.721	9,82
jul	27.610	8.918	32,30	15.544	56,30	3.148	11,40
aug	27.569	8.095	29,36	16.031	58,15	3.443	12,49
sep	26.955	10.035	37,23	14.768	54,79	2.152	7,98
okt	27.339	11.259	41,18	14.136	51,71	1.944	7,11
nov	27.097	11.730	43,29	13.209	48,75	2.158	7,96
dec	26.848	11.228	41,82	12.880	47,97	2.740	10,21
<b>2006</b>	<b>330.908</b>	<b>132.396</b>	<b>40,01</b>	<b>166.918</b>	<b>50,44</b>	<b>31.594</b>	<b>9,55</b>
<b>2005</b>	<b>358.952</b>	<b>155.556</b>	<b>43,43</b>	<b>172.443</b>	<b>48,04</b>	<b>30.953</b>	<b>8,62</b>
<b>2004</b>	<b>381.099</b>	<b>179.743</b>	<b>47,16</b>	<b>170.844</b>	<b>44,83</b>	<b>30.512</b>	<b>8,01</b>

**Tabel 13. Resultaten van de vriespuntbepaling, remstoffenproef, filtratieproef en proef op ontsmettingsmiddelen**

maand 2006	VRIESPUNT			REMSTOFFEN			FILTRATIE			ONTSMETTINGSM.		
	totaal aantal	gunstig		totaal aantal	gunstig		totaal aantal	gunstig		totaal aantal	gunstig	
		aantal	%		aantal	%		aantal	%		aantal	%
jan	7.213	7.179	99,53	82.434	82.358	99,91	7.219	7.215	99,94			
feb	7.115	7.072	99,40	74.740	74.710	99,96	7.190	7.186	99,94			
mrt	7.145	7.108	99,48	83.631	83.591	99,95	7.217	7.209	99,89	7.187	7.186	99,99
apr	6.963	6.900	99,10	76.504	76.454	99,93	6.990	6.984	99,91			
mei	6.962	6.917	99,35	80.421	80.372	99,94	6.965	6.962	99,96			
jun	6.967	6.903	99,08	77.840	77.802	99,95	7.023	7.021	99,97	6.923	6.921	99,97
jul	6.934	6.843	98,69	78.749	78.711	99,95	6.942	6.939	99,96			
aug	6.914	6.858	99,19	78.612	78.561	99,94	6.907	6.905	99,97			
sep	6.872	6.829	99,37	76.637	76.609	99,96	6.895	6.891	99,94	6.894	6.893	99,99
okt	6.853	6.804	99,28	77.527	77.492	99,95	6.873	6.869	99,94			
nov	6.806	6.728	98,85	74.692	74.643	99,93	6.814	6.802	99,82	6.822	6.821	99,99
dec	6.769	6.694	98,89	78.462	78.411	99,94	6.779	6.772	99,90			
<b>2006</b>	<b>83.513</b>	<b>82.835</b>	<b>99,19</b>	<b>940.249</b>	<b>939.714</b>	<b>99,94</b>	<b>83.814</b>	<b>83.755</b>	<b>99,93</b>	<b>27.826</b>	<b>27.821</b>	<b>99,98</b>
<b>2005</b>	<b>90.525</b>	<b>89.917</b>	<b>99,33</b>	<b>1.030.560</b>	<b>1.029.801</b>	<b>99,93</b>	<b>91.484</b>	<b>91.405</b>	<b>99,91</b>	<b>30.028</b>	<b>30.014</b>	<b>99,95</b>
<b>2004</b>	<b>96.262</b>	<b>95.626</b>	<b>99,34</b>	<b>1.109.726</b>	<b>1.108.671</b>	<b>99,90</b>	<b>97.083</b>	<b>96.995</b>	<b>99,91</b>	<b>32.025</b>	<b>32.008</b>	<b>99,95</b>

T  
A  
B  
E  
L  
E  
N

**Tabel 14. Maandbeoordeling : nul strafpunten**

maand 2006	aantal bedrijven	TOTAAL		KIEMGETAL		CELGETAL		VRIESPUNT		FILTRATIE		ONTSMETTINGSM.	
		aantal	%	aantal	%	aantal	%	aantal	%	aantal	%	aantal	%
jan	7.225	6.943	96,10	7.125	98,62	7.056	97,66	7.191	99,53	7.221	99,94	7.225	100,00
feb	7.182	6.869	95,64	7.079	98,57	6.993	97,37	7.140	99,42	7.178	99,94	7.182	100,00
maa	7.208	6.826	94,70	7.076	98,17	6.974	96,75	7.171	99,49	7.200	99,89	7.207	99,99
apr	7.008	6.634	94,66	6.904	98,52	6.779	96,73	6.945	99,10	7.002	99,91	7.008	100,00
mei	6.976	6.617	94,85	6.864	98,39	6.751	96,77	6.931	99,35	6.973	99,96	6.976	100,00
jun	6.966	6.595	94,67	6.885	98,84	6.729	96,60	6.902	99,08	6.964	99,97	6.964	99,97
jul	6.948	6.583	94,75	6.872	98,91	6.734	96,92	6.857	98,69	6.945	99,96	6.948	100,00
aug	6.934	6.573	94,79	6.862	98,96	6.690	96,48	6.878	99,19	6.932	99,97	6.934	100,00
sep	6.898	6.579	95,38	6.822	98,90	6.687	96,94	6.855	99,38	6.894	99,94	6.897	99,99
okt	6.874	6.605	96,09	6.797	98,88	6.719	97,75	6.825	99,29	6.870	99,94	6.874	100,00
nov	6.826	6.555	96,03	6.759	99,02	6.695	98,08	6.748	98,86	6.814	99,82	6.825	99,99
dec	6.781	6.460	95,27	6.692	98,69	6.608	97,45	6.706	98,89	6.774	99,90	6.781	100,00
<b>2006</b>	<b>6.986</b>	<b>6.653</b>	<b>95,24</b>	<b>6.895</b>	<b>98,70</b>	<b>6.785</b>	<b>97,12</b>	<b>6.929</b>	<b>99,19</b>	<b>6.981</b>	<b>99,93</b>	<b>6.985</b>	<b>99,99</b>
<b>2005</b>	<b>7.624</b>	<b>7.286</b>	<b>95,57</b>	<b>7.512</b>	<b>98,53</b>	<b>7.435</b>	<b>97,52</b>	<b>7.573</b>	<b>99,34</b>	<b>7.617</b>	<b>99,91</b>	<b>7.623</b>	<b>99,98</b>
<b>2004</b>	<b>8.092</b>	<b>7.740</b>	<b>95,65</b>	<b>7.964</b>	<b>98,42</b>	<b>7.904</b>	<b>97,68</b>	<b>8.039</b>	<b>99,35</b>	<b>8.085</b>	<b>99,91</b>	<b>8.090</b>	<b>99,98</b>

Tabel 15. Resultaten van de coligetalbepaling

maand 2006	ANALYSERESULTAAT			MAANDBEOORDELING		
	aantal analysen	≤ 50 per ml		aantal	geom.gem. 2 mnd ≤ 50 per ml	
		aantal	%	bedrijven	aantal	%
jan	10.853	9.161	84,41	5.447	4.813	88,36
feb	10.853	9.125	84,08	5.452	4.944	90,68
maa	10.818	9.055	83,70	5.465	4.897	89,61
apr	10.672	8.695	81,47	5.420	4.836	89,23
mei	10.808	8.183	75,71	5.429	4.674	86,09
jun	10.845	7.909	72,93	5.469	4.413	80,69
jul	10.797	6.911	64,01	5.474	4.084	74,61
aug	10.887	6.942	63,76	5.475	3.861	70,52
sep	10.757	6.955	64,66	5.451	3.875	71,09
okt	10.845	7.596	70,04	5.445	4.038	74,16
nov	10.790	8.136	75,40	5.413	4.353	80,42
dec	10.715	8.397	78,37	5.403	4.574	84,66
<b>2006</b>	<b>129.640</b>	<b>97.065</b>	<b>74,87</b>	<b>5.445</b>	<b>4.447</b>	<b>81,66</b>
<b>2005</b>	<b>133.804</b>	<b>99.660</b>	<b>74,48</b>	<b>5.641</b>	<b>4.601</b>	<b>81,57</b>
<b>2004</b>	<b>126.943</b>	<b>97.669</b>	<b>76,94</b>	<b>5.353</b>	<b>4.476</b>	<b>83,60</b>

**Tabel 16. Bedrijfsadvisering - individueel**

<b>Aard</b>	<b>2004</b>	<b>2005</b>	<b>2006</b>
<b>Kwaliteitsproblemen</b>			
Kiemgetal	18	13	12
Celgetal :			
- dynamische meting melkinstallatie	139	162	165
- bedrijfstechnische begeleiding	141	169	187
Remstoffen	3	4	3
Coligetal			
- trajectbemonstering	57	65	46
- bezoek algemeen	87	68	34
<b>Statische meting melkinstallatie</b>			
Oplevering nieuwe installatie	80	86	76
Andere	164	163	168
<b>IKM- controle melkkoeltank</b>	<b>142</b>	<b>102</b>	<b>13</b>
<b>Algemeen</b>			
Bemonsteringsproblemen	32	8	12
Inlichtingen nieuwbouw	14	11	13
<b>Totaal bezoeken</b>	<b>877</b>	<b>851</b>	<b>729</b>

**Tabel 17. Bedrijfsadvisering - collectief****Voorlichtingsvergaderingen melkveehouders**

2 februari (Aalter), 14 februari (Malle), 28 februari (Malle), 21 maart (Bocholt), 7 november (Geel),  
19 december (Gierle)

**Bezoeken MCC**

14 maart (Agra Deinze), 31 mei (Studenten Geel), 26 oktober (Hogeschool Geel),  
20 november (Hogeschool Gent)

**Project "Gezonde en Economische Melkwinning"**

28 april en 4 september (Drongen)

**Fieldwerkers Milcobel**

31 augustus (Waasmunster)

**Medewerkers CID Lines**

26 april (Ieper)

**Cursus Melkdiploma**

9,10,13,17,19,20,23 en 24 januari (Geel)

**Cursus Melkwinning Boerenbond**

8 juni (Meerhout), 15 juni (Brecht)

**Cursus Koeltanktechniekers**

21 december (Roeselare)

**Dierenartsen**

2 maart (St-Niklaas), 13 december (Oudenaarde)

**Allerlei**

19 en 21 mei (opendeurdagen Hooibeekhoeve Geel)

# Figuren

**Figuur 1:** Evolutie van het aantal melkveebedrijven betrokken bij de MCC-werking

**Figuur 2:** Vetbepaling controlebemonstering

**Figuur 3:** Eiwitbepaling controlebemonstering

**Figuur 4:** Procentuele verdeling van de toegepaste afhoudingen in 2006

**Figuur 5:** Percentage bedrijven met leveringsverbod

**Figuur 6:** Verloop van het gemiddeld kiemgetal

**Figuur 7:** Verloop van het gemiddeld celgetal

**Figuur 8:** Verloop van het gemiddeld coligetel

**Figuur 9:** Verloop van het gemiddeld vriespunt

**Figuur 10:** Verloop van het gemiddeld vetgehalte

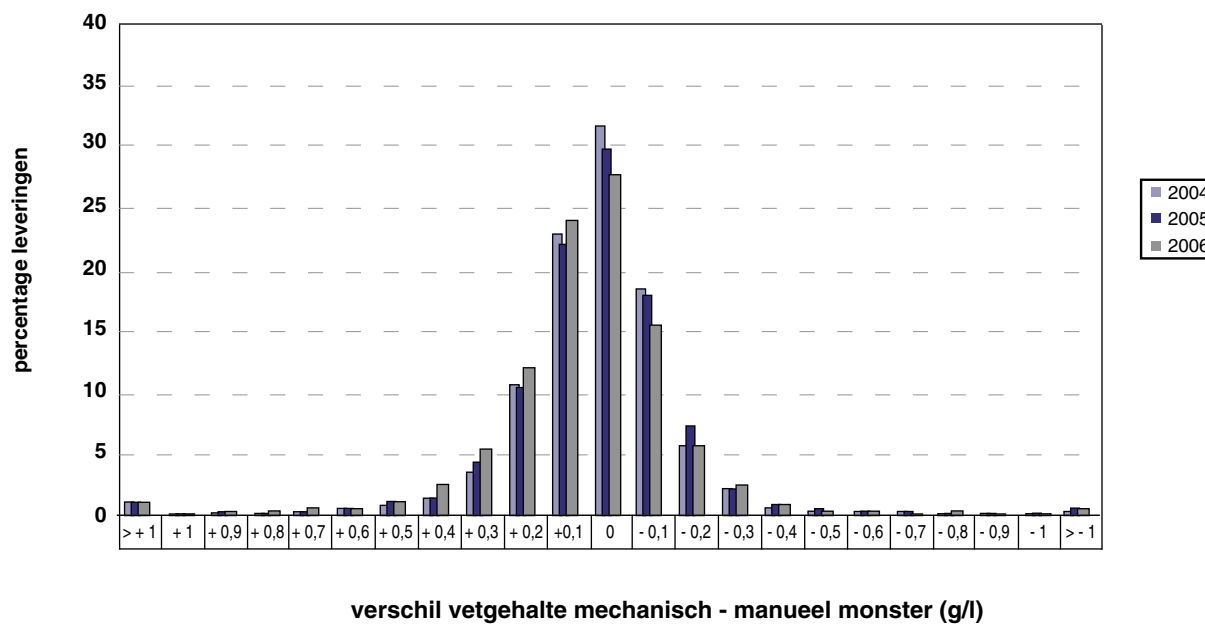
**Figuur 11:** Verloop van het gemiddeld eiwitgehalte

**Figuur 12:** Verloop van het gemiddeld ureumgehalte

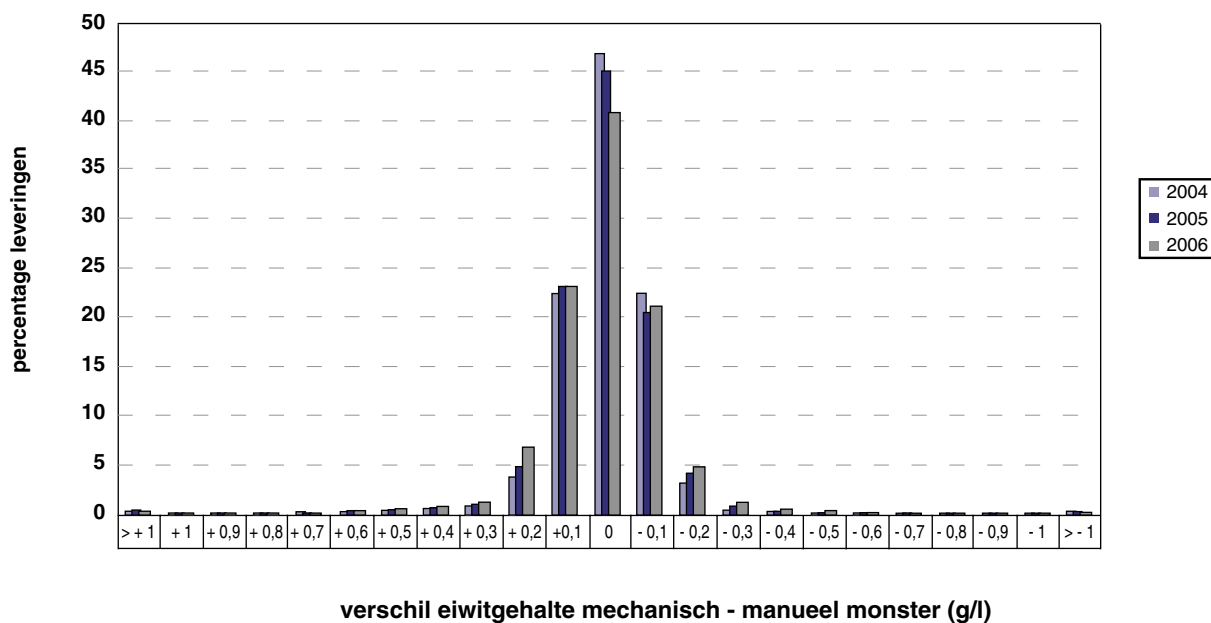
**Figuur 1: Evolutie van het aantal melkveebedrijven betrokken bij de MCC-werking**



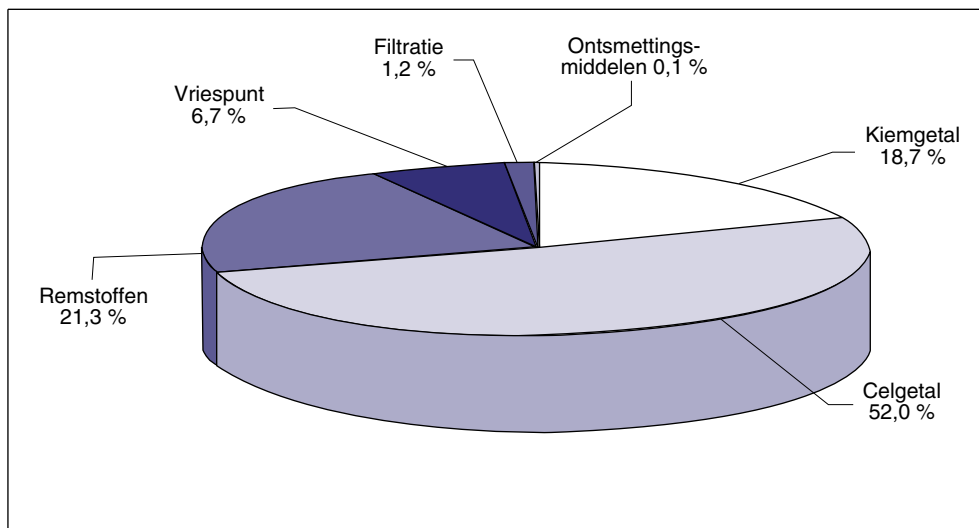
**Figuur 2: Vetbepaling controlebemonstering**



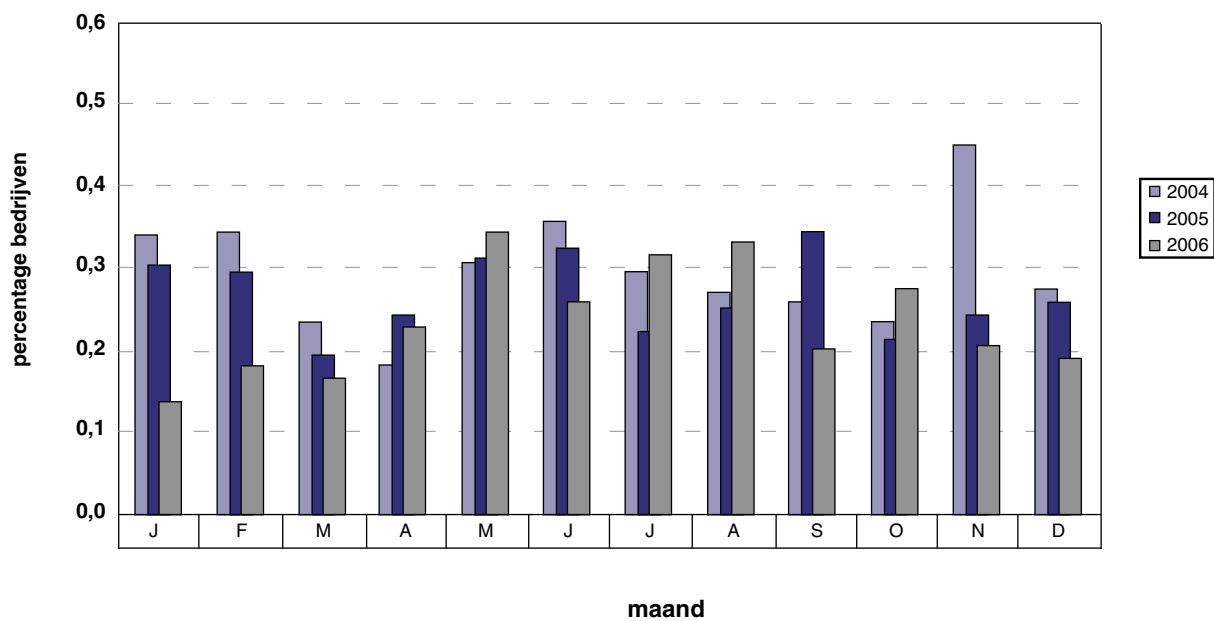
**Figuur 3: Eiwitbepaling controlebemonstering**



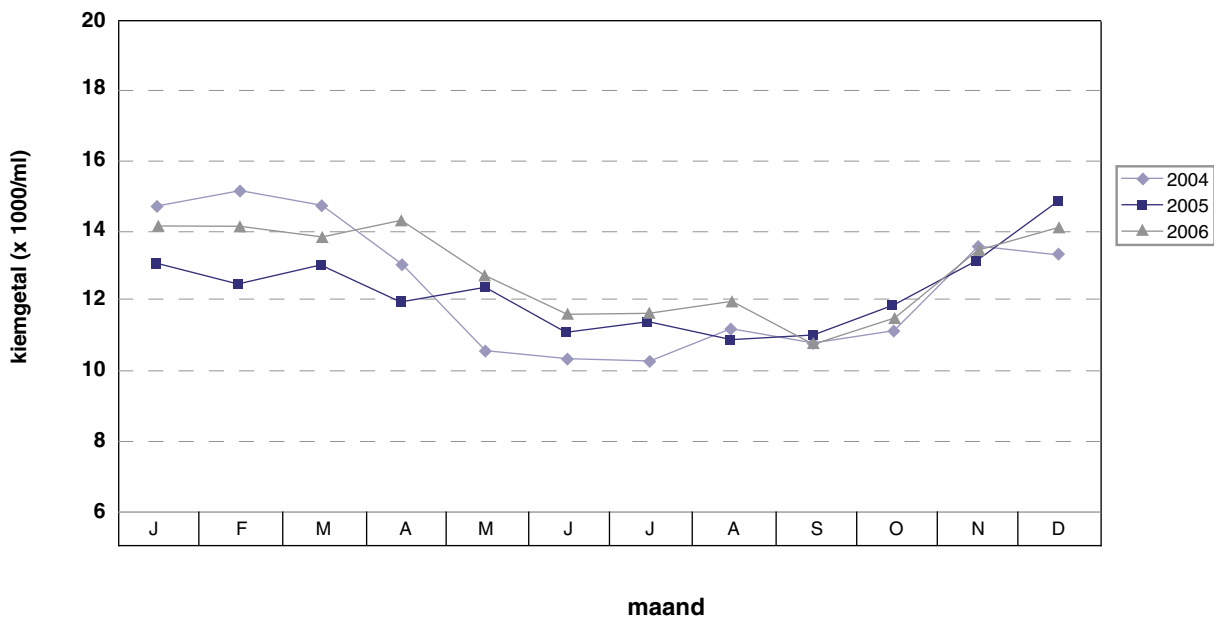
**Figuur 4: Procentuele verdeling van de toegepaste afhoudingen in 2006**



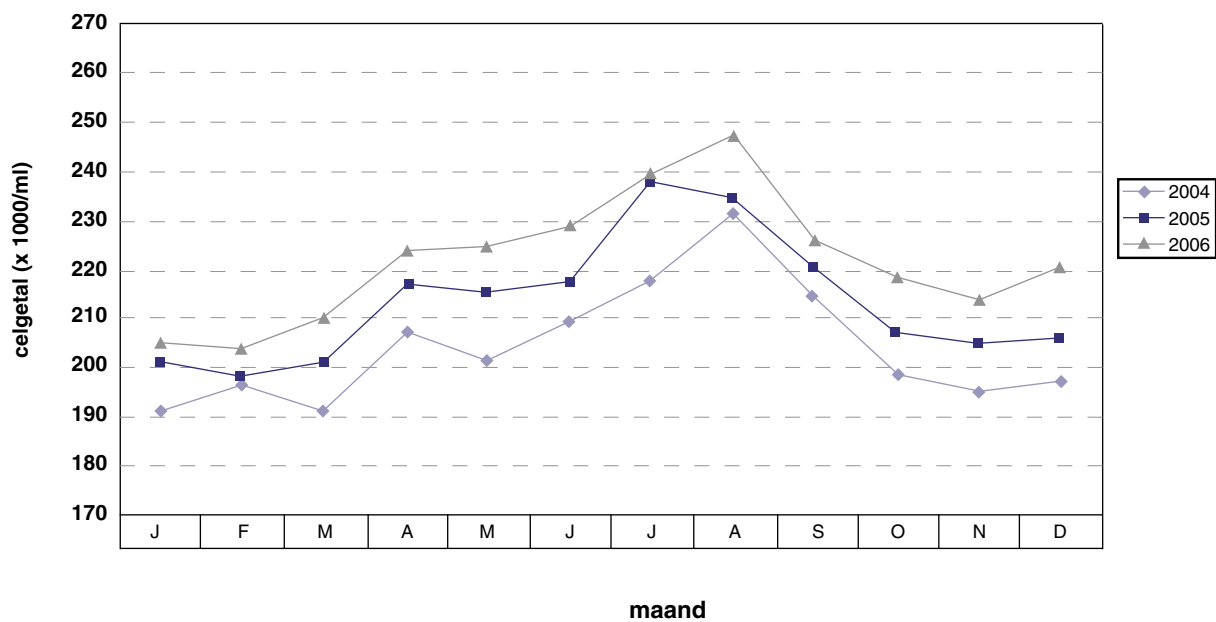
**Figuur 5: Percentage bedrijven met leveringsverbod**



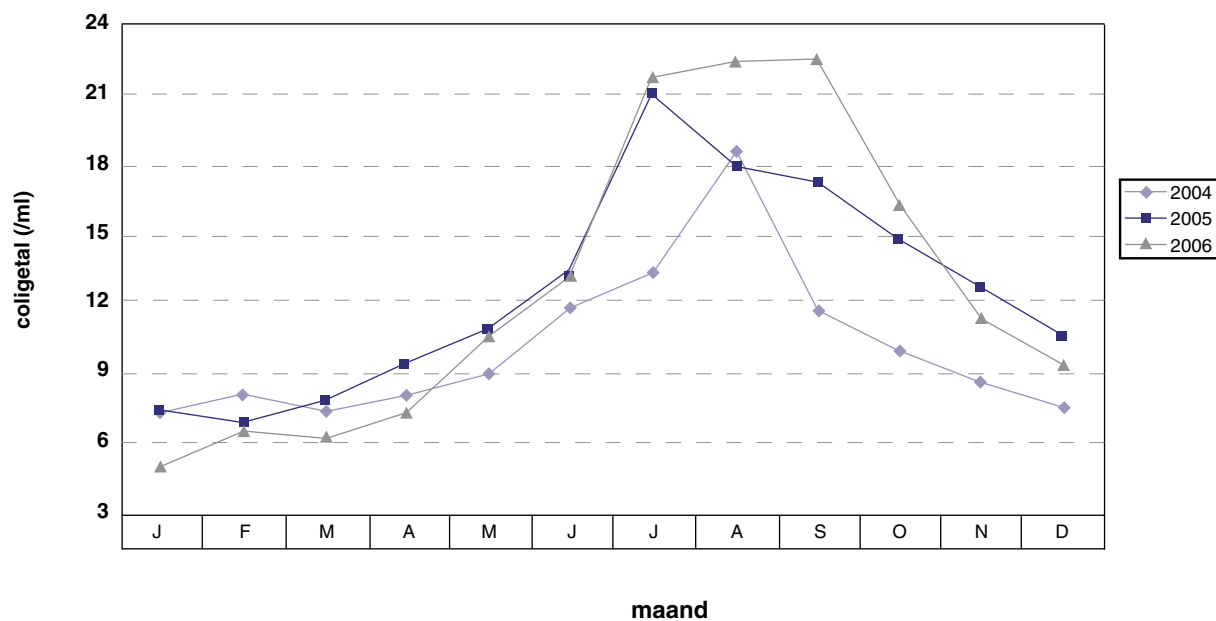
**Figuur 6: Verloop van het gemiddeld kiemgetal**



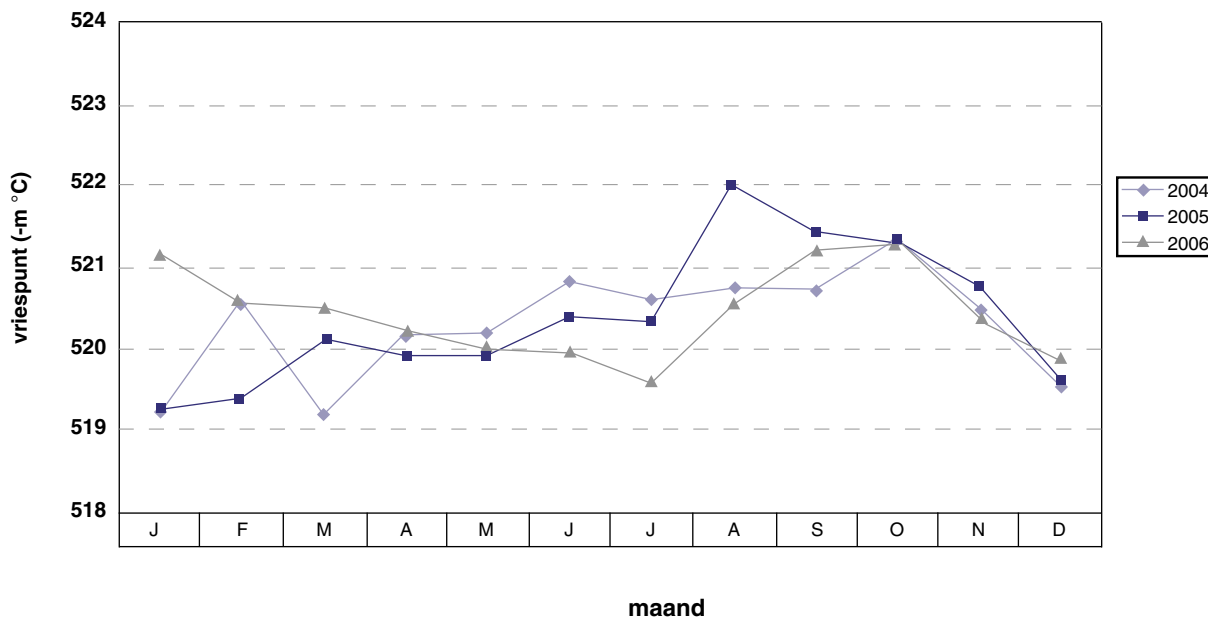
**Figuur 7: Verloop van het gemiddeld celgetal**



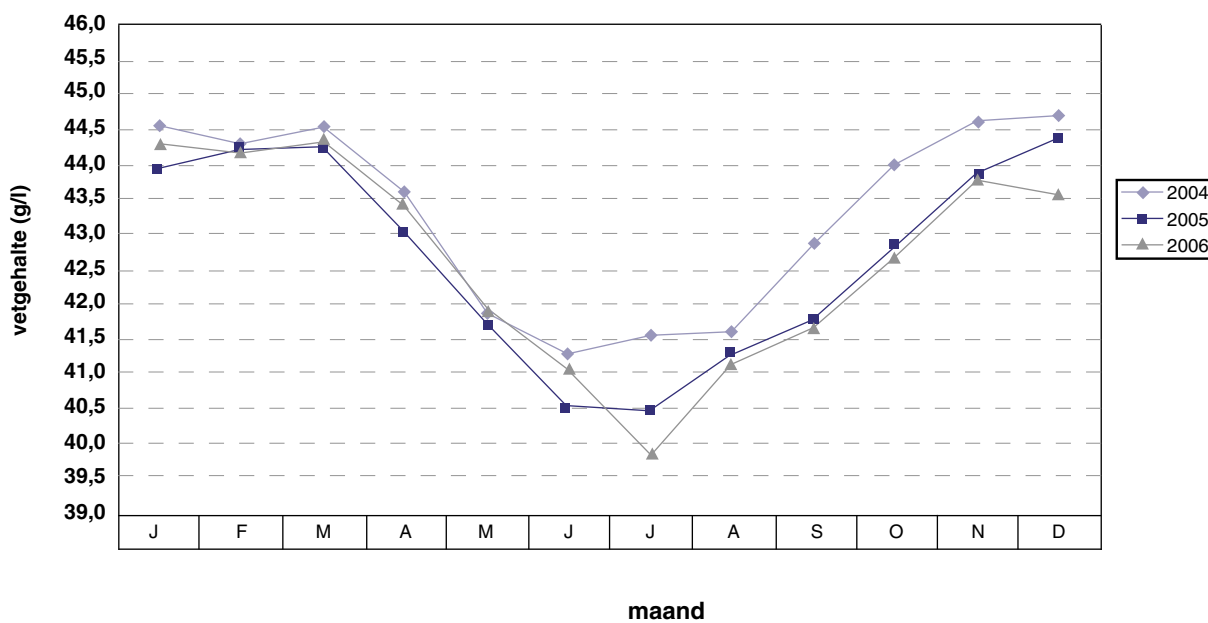
**Figuur 8: Verloop van het gemiddeld coligetal**



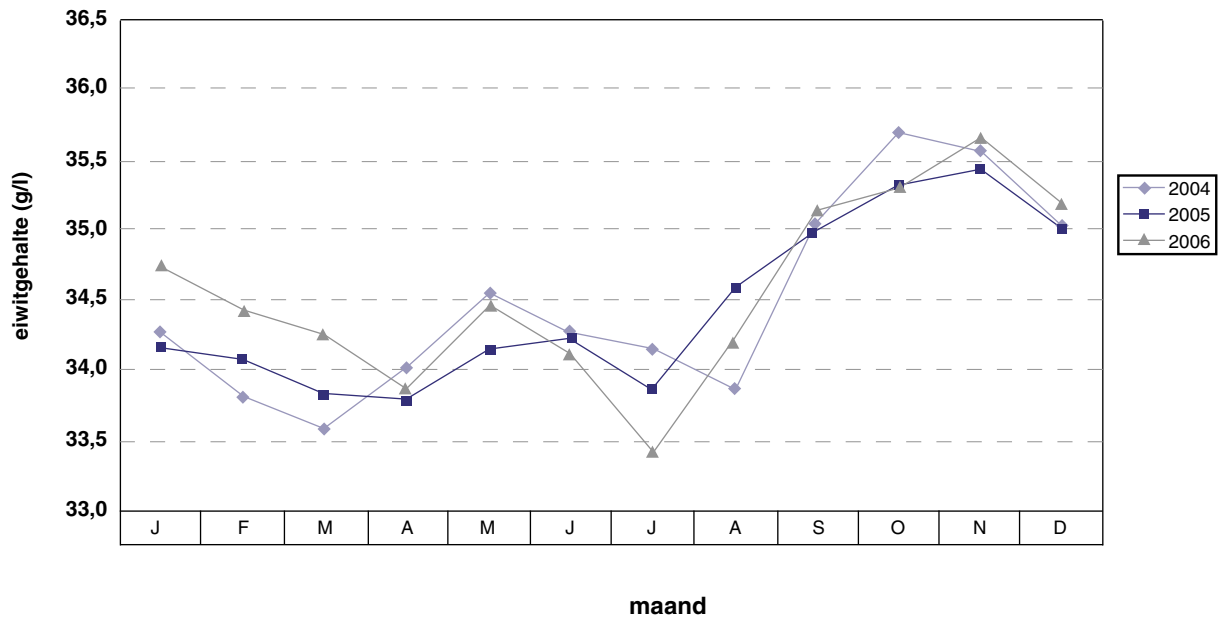
**Figuur 9: Verloop van het gemiddeld vriespunt**



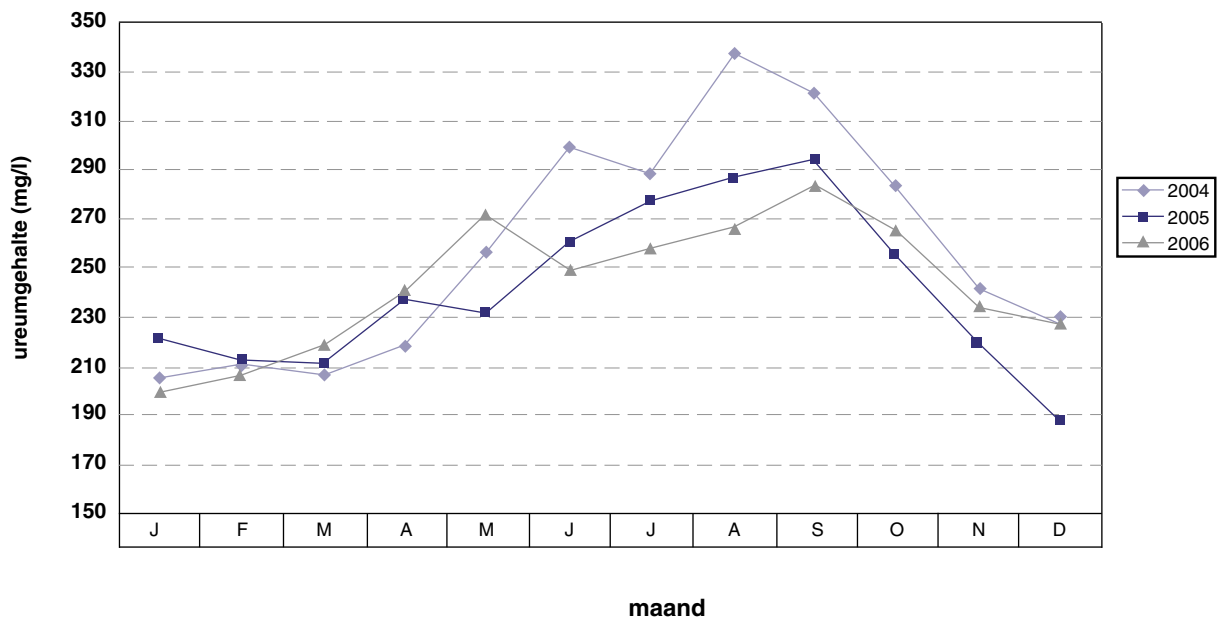
**Figuur 10: Verloop van het gemiddeld vetgehalte**



**Figuur 11: Verloop van het gemiddeld eiwitgehalte**



**Figuur 12: Verloop van het gemiddeld ureumgehalte**



*interprovinciaal* **MELKCONTROLECENTRUM - VLAANDEREN vzw**

Hagenbroeksesteenweg 169  
B-2500 Lier  
Tel. 078 15 47 10  
Fax 078 15 48 10  
MelkFoon 078 15 49 10

[www.mcc-vlaanderen.be](http://www.mcc-vlaanderen.be)  
[info@mcc-vlaanderen.be](mailto:info@mcc-vlaanderen.be)  
BTW BE 408.142.841  
Bank 733-2221780-25

Laboratoria:  
Hagenbroeksesteenweg 169 - B-2500 Lier  
Labo van de Provincie West-Vlaanderen - Beitem-Rumbeke